

# ▶ **MEMORIA ANUAL**

---

**2020**



**San Francisco de Asís**  
Cooperativa de Ahorro y Crédito





## FILOSOFÍA INSTITUCIONAL

### MISIÓN, VISIÓN Y VALORES

#### Misión

Transformar la calidad de vida de nuestros socios/clientes con productos y servicios ágiles e innovadores

#### Visión

Para el 2025, seremos una cooperativa digital con presencia a nivel nacional, apoyada en un ecosistema tecnológico con crecimiento sostenido y eficiente que garantice el desarrollo de nuestros socios/clientes.

#### Valores

- ✓ Honestidad:  
Somos confiables y transparentes
- ✓ Solidaridad:  
Apoyo incondicional a nuestros socios y clientes
- ✓ Compromiso:  
Servimos con calidad
- ✓ Responsabilidad:  
Cumplimos con las obligaciones recomendadas

## HISTORIA

La tarde del 7 de abril de 1965, en el corazón de Quito, en el convento de San Francisco, unas 80 personas convocadas por el rector y guardián Fray Estanislao Yépez atendieron las palabras del sacerdote jesuita sobre las ventajas y la virtud del ahorro permanente.

Nació así la Cooperativa San Francisco de Asís, con 13 socios activos que aportaron 100 sucres cada uno, para alcanzar un capital total de 1.300 sucres aportados con el claro objetivo de servir al sector de comerciantes minoristas de la calle Ipiales, barrio San Roque, cuyos habitantes fueron los primeros beneficiarios de los servicios de la Cooperativa.

Esta fue una respuesta solidaria y humana frente a la realidad que vivían los comerciantes y la clase media de la capital de ese entonces, cuando los prestamistas informales y chulqueros se aprovechaban de la necesidad de la gente.

Se trataba de una iniciativa cercana al pensamiento del propio Francisco de Asís, quien, tras haber nacido en un hogar adinerado, renunció a la riqueza material para dedicarse al servicio al prójimo.

Tal crecimiento se desarrollaba cotidianamente, de boca en boca: cada socio favorecido con alguno de los múltiples servicios de la San Francisco de Asís la recomendaba a todo su entorno; llegó a ser la cooperativa con mayor nivel de confianza de la ciudad.

La Cooperativa de Ahorro y Crédito San Francisco de Asís Ltda., se constituye así en un ícono en el proceso histórico-económico y social de las cooperativas; y a pesar de las dificultades que ha debido atravesar, luego de 55 años sigue gozando de la solvencia y reconocimiento no solo de sus socios y clientes, sino del público en general.

## GOBERNANZA

El gobierno, dirección, administración y control interno de la Cooperativa, se ejerció con estos organismos:

1. Asamblea General de Socios o de Representantes
2. Consejo de Administración
3. Consejo de Vigilancia
4. Gerencia
5. Comisiones especiales y comités previstos en la normativa vigente

La Asamblea General fue el máximo órgano de gobierno de la Cooperativa, y sus decisiones han sido asumidas por todos los socios y demás órganos, en cumplimiento de las normas jurídicas que rigen nuestras actividades.

El Consejo de Administración fue el órgano de dirección de la Cooperativa San Francisco de Asís y estuvo integrado por cinco vocales y sus respectivos suplentes, cuya actividad principal fue velar por los intereses de los socios y clientes a través del cumplimiento de normativas, políticas, plan estratégico, regulaciones y resoluciones relacionadas con el accionar de la Institución, así como hacer cumplir los valores y

principios cooperativos que son:

- Membresía abierta y voluntaria
- Control democrático de los miembros
- Autonomía e independencia
- Educación, formación e información
- Cooperación entre Cooperativas y,
- Compromiso con la comunidad

Por su parte el Consejo de Vigilancia fue el órgano de control interno de las actividades de la Cooperativa, y estuvo integrado por tres vocales principales con sus respectivos suplentes. Su tarea fundamental fue controlar las actividades económicas de la Cooperativa y apoyar la gestión de Auditoría Interna para garantizar el cumplimiento del Control Interno.

Mientras que la Gerencia ejerció la representación legal, judicial y extrajudicial de la Cooperativa de conformidad con la Ley, trabajó de forma coordinada con el Consejo de Administración en las políticas, reglamentos y procedimientos para el buen funcionamiento de la Cooperativa.

## OBJETIVOS SOCIALES

META	EJECUTADO
Nivel de solvencia patrimonial anual	70,44%
Cartera en riesgo	\$ 1.289.855,26
Cobertura de cartera en riesgo	151,92%
Nivel de disponibilidad de sistemas transaccionales	99%
Crecimiento de captaciones anual	15,67%
Crecimiento de cartera de crédito anual	11,95%
Número de socios capacitados en el programa de educación financiera y social	4.347

# ESTRUCTURA DE LA COOPERATIVA

VARIABLES SOCIODEMOGRÁFICAS	SOCIOS				TRABAJADORES			
	Ejercicio actual 2020		Ejercicio anterior 2019		Ejercicio actual 2020		Ejercicio anterior 2019	
	Cantidad	Porcentaje	Cantidad	Porcentaje	Cantidad	Porcentaje	Cantidad	Porcentaje
<b>1. Según género</b>								
Hombres	12013	62%	11858	63%	19	44%	22	48%
Mujeres	7253	38%	7049	37%	24	56%	24	52%
Total	19266	100%	18907	100%	43	100%	46	100%
<b>2. Según edad</b>								
De 18 a 29 años	756	4%	674	4%	7	16%	7	15%
De 30 a 44 años	6699	35%	6530	35%	28	65%	25	54%
De 45 a 55 años	4528	24%	4485	24%	7	16%	11	24%
De 56 a 65 años	3721	19%	3661	19%	1	2%	3	7%
Mayores de 65 años	3562	18%	3557	19%	0	0%	0	0%
Total	19266	100%	18907	100%	43	100%	46	100%
<b>3. Según nacionalidad</b>								
Ecuatoriana	19157	99%	18820	100%	43	100%	46	100%
Extranjera	109	1%	87	0%	0	0%	0	0%
Total	19266	100%	18907	100%	43	100%	46	100%
<b>4. Según antigüedad</b>								
≤ 5 años	2280	12%	1800	10%	33	77%	33	72%
> 5 años y ≤ 10 años	5664	29%	5719	30%	6	14%	8	17%
> 10 años y ≤ 15 años	7318	38%	7360	39%	4	9%	5	11%
> 15 años y ≤ 20 años	2391	12%	2397	13%	0	0%	0	0%
> 20 años	1613	8%	1631	9%	0	0%	0	0%
Total	19266	100%	18907	100%	43	100%	46	100%
<b>5. Según estado civil</b>								
Casados	9933	52%	9869	52%	13	30%	17	37%
Divorciados	1899	10%	1822	10%	8	19%	7	15%
Separado	103	1%	61	0%	3	7%	1	2%
Soltero	6792	35%	6646	35%	13	30%	16	35%
Unión Libre	36	0%	32	0%	6	14%	5	11%
Viudo	503	3%	477	3%	0	0%	0	0%
Total	19266	100%	18907	100%	43	100%	46	100%

VARIABLES SOCIODEMOGRÁFICAS	SOCIOS				TRABAJADORES			
	Ejercicio actual 2020		Ejercicio anterior 2019		Ejercicio actual 2020		Ejercicio anterior 2019	
	Cantidad	Porcentaje	Cantidad	Porcentaje	Cantidad	Porcentaje	Cantidad	Porcentaje
<b>6. Según nivel de instrucción formal</b>								
Sin Estudios	33	0%	674	4%	7	16%	7	15%
Estudios primarios	2350	12%	6530	35%	28	65%	25	54%
Estudios secundarios	14762	77%	4485	24%	7	16%	11	24%
Formación Intermedia (Técnica o Tecnológica)	54	0%	3661	19%	1	2%	3	7%
Universitaria	2054	11%	3557	19%	0	0%	0	0%
Postgrados	13	0%	18907	100%	43	100%	46	100%
Total	19266	100%	18907	100%	43	100%	46	100%
<b>7. Según área de vivienda</b>								
Urbana	15607	81%	15353	81%	43	100%	46	100%
Rural	3659	19%	3554	19%	0	0%	0	0%
Total	19266	100%	18907	100%	43	100%	46	100%
<b>8. Según actividad económica</b>								
Agricultura, Ganadería, Pesca y Silvicultura	564	3%	559	3%	n/a	n/a	n/a	n/a
Profesionales - Técnicos	314	2%	300	2%	n/a	n/a	n/a	n/a
Manufactura	741	4%	726	4%	n/a	n/a	n/a	n/a
Construcción	451	2%	439	2%	n/a	n/a	n/a	n/a
Comercio	1876	10%	1726	9%	n/a	n/a	n/a	n/a
Enseñanza	580	3%	578	3%	n/a	n/a	n/a	n/a
Servicios	8992	47%	8835	47%	n/a	n/a	n/a	n/a
Otros	5748	30%	5744	30%	n/a	n/a	n/a	n/a
Total	19266	100%	18907	100%	n/a	n/a	n/a	n/a
<b>9. Inclusión de socios</b>								
Con Discapacidad		0%		0%	1	4%	1	4%
Mujeres	7253	100%	7049	100%	24	96%	24	96%
Migrantes		0%		0%	0	0%	0	0%
Enfermedades catastróficas (VIH, etc.)		0%		0%	0	0%	0	0%
Emprendimientos (iniciativas menores a 2 años)		0%		0%	n/a	n/a	n/a	n/a
Total	7253	100%	7049	100%	25	100%	25	100%

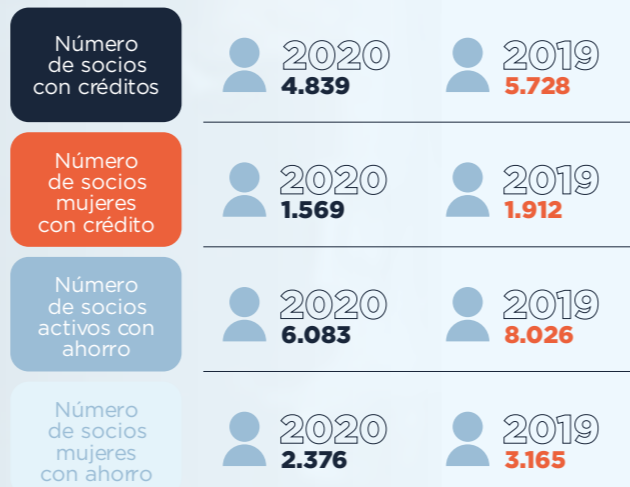
## CUMPLIMIENTO DE PRINCIPIOS

### Membresía abierta y voluntaria

#### 1. Ingreso y egreso de socios



#### 2. Focalización individual



#### 3. Ingreso y egreso de socios

PIB PERCÁPITA	2020 \$5.520,00	2019 \$6.261,00
Número de operaciones de crédito menores al 30% PIB per cápita	2020 95	2019 41
Monto de crédito en operaciones menores al 30% PIB	2020 \$108.896,29	2019 \$56.260,00
Número de créditos concedidos a socios por primera vez	2020 583	2019 543
Número de operaciones en Microcrédito Minorista	2020 10	2019 2
Número de operaciones en Microcrédito de Acum. Simple	2020 195	2019 112
Número de operaciones en Microcrédito de Acum. Ampliada	2020 81	2019 216
Monto en Microcrédito Minorista	2020 \$8.780,00	2019 \$1.600,00
Monto en Microcrédito de Acumulación Simple	2020 \$991.611,00	2019 \$611.188,83
Monto en Microcrédito de Acumulación Ampliada	2020 \$1.416.208,52	2019 \$3.135.397,59

### CONTROL DEMOCRÁTICO DE LOS MIEMBROS

PARTICIPACIÓN Y GESTIÓN DEMOCRÁTICA	EJERCICIO ACTUAL 2020	
	Cantidad	
<b>Participación equitativa</b>		
Número de Actas de reuniones ordinarias de Consejo de Administración	12	
Número de Actas de reuniones ordinarias de Consejo de Vigilancia	12	
Número de miembros que asisten a reuniones de Consejo de Administración	5	
Número de miembros que asisten a reuniones de Consejo de Vigilancia	2	
Número de representantes que asisten a la Asamblea General	20	
Número de mujeres representantes en Asamblea	7	
Número de Asambleas ordinarias y extraordinarias	1	
Número de Directivos que participan en Comités y/o Comisiones de apoyo	5	
Número de mujeres representantes en consejos de administración y vigilancia	2	
Número de políticas de gobernanza ( Elecciones, Consejos, entre otros)	96	

## PARTICIPACIÓN ECONÓMICA DE LOS MIEMBROS

RENDIMIENTO A LOS ASOCIADOS POR SUS APORTES FINANCIEROS	Ejercicio actual 2020		Ejercicio anterior 2019	
	Cantidad		Cantidad	
<b>1. Fondos propios de la cooperativa y cuotas sociales (certificados de aportación)</b>				
Fondo Irrepartible de Reserva	\$1.990.230,15		\$7.567.383,93	
Capital Social (certificados de aportación)	\$3.038.475,76		\$2.794.562,36	
Total Patrimonio	\$5.028.705,91		\$10.475.987,95	
<b>Política social interna de la cooperativa</b>				
<b>1. Servicios sociales para asociados y colaboradores</b>				
Monto invertido en dietas a Consejos	\$70.278,00		\$77.280,00	
Monto invertido en Gastos de Salud Ocupacional de los colaboradores	\$6.967,28			
Monto de distribución de utilidades a colaboradores	\$1.137,22		\$409,94	
Monto invertido en beneficios sociales para colaboradores	\$85.998,13		\$103.948,86	
Gastos Operativo de la Institución	\$1.800.945,13		\$2.077.387,87	
<b>2. Política retributiva interna</b>				
Remuneración mínima mensual	\$420,00		\$420,00	
Remuneración Máxima mensual	\$2.520,00		\$2.520,00	
Número de Cargos Gerenciales ocupados por Mujeres	6		10	
Número de Cargos Gerenciales ocupados por Hombres	5		5	
Total Cargos Gerenciales	11		15	
Porcentaje de rotación de personal	36,90%		57%	



## AUTONOMÍA E INDEPENDENCIA

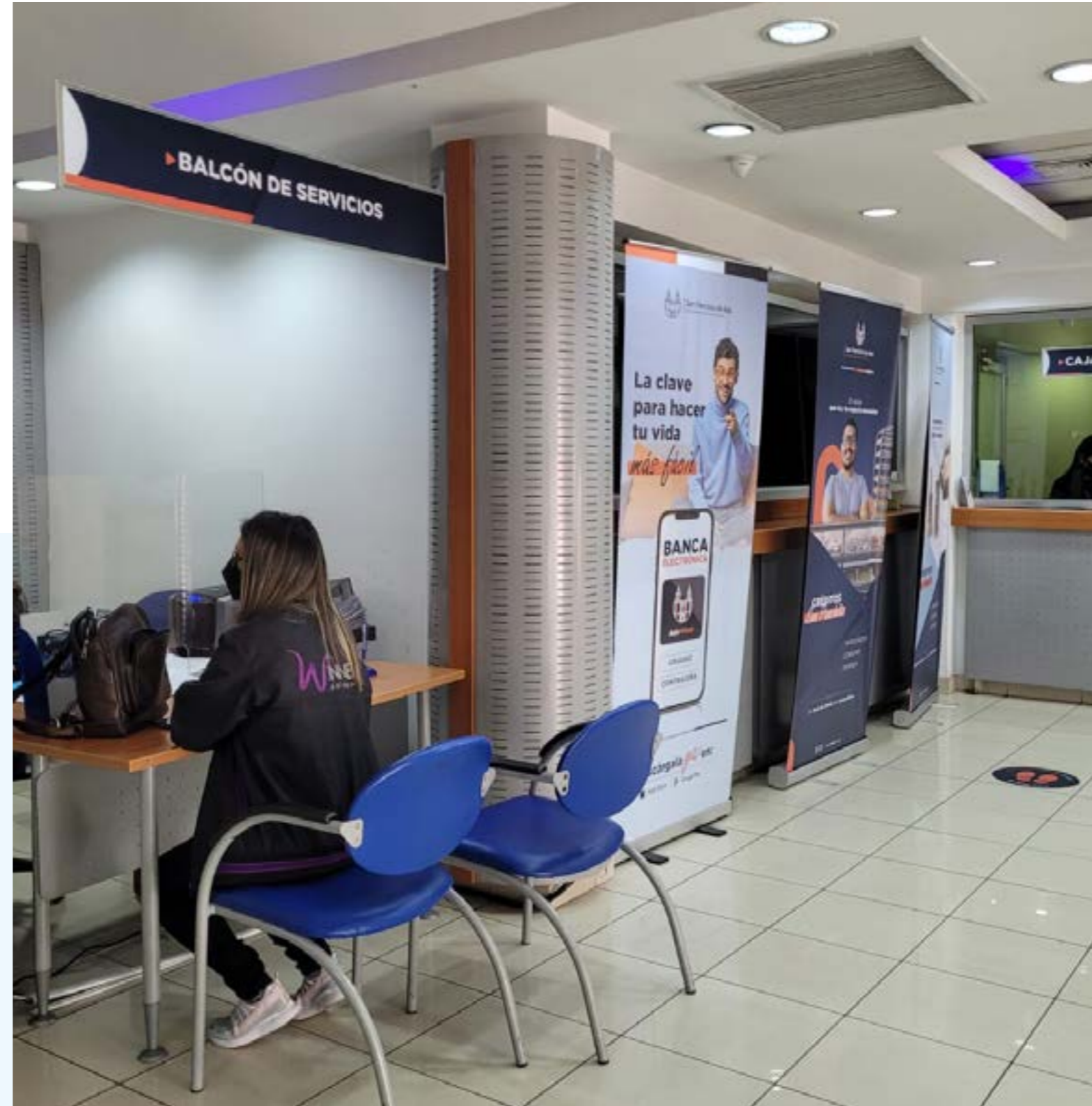
ACUERDOS CON OTRAS ORGANIZACIONES	Ejercicio actual 2020		Ejercicio anterior 2019	
	Cantidad	Porcentaje	Cantidad	Porcentaje
<b>1. Participación de otras organizaciones en la Cooperativa</b>				
Obligaciones con otras entidades financieras	\$273.953,08	1,54%	-	0,00%
Obligaciones por captaciones con el público (a la vista y plazo)	\$17.545.450,51	98,46%	\$15.168.460,27	100,00%
Total Obligaciones	\$17.819.403,59	100%	\$15.168.460,27	100%
<b>2. Gestión y eficiencia (Indicadores)</b>				
Participación de Cartera por vencer /Total Cartera	-	92,95%	-	89,05%
Cartera en Riesgo Total	-	7,05%	-	10,95%
Cobertura de Cartera en Riesgo Total	-	151,92%	-	103,45%
Liquidez	-	48,05%	-	39,18%
Patrimonio Técnico	-	70,48%	-	70,75%
Retorno Sobre Patrimonio ROE	-	0,01%	-	0,01%
Retorno Sobre Activos ROA	-	0,01%	-	0,01%
Sostenibilidad Operacional	-	83,49%	-	63,95%
Activos Total	-	\$49.269.869,97	-	\$46.400.997,91
Cartera total	-	\$18.290.088,46	-	\$16.337.475,87

## EDUCACIÓN, FORMACIÓN E INFORMACIÓN

POLÍTICA EDUCATIVA DE LA COOPERATIVA DE LOS SOCIOS Y COLABORADORES	Ejercicio actual 2020		Ejercicio anterior 2019	
	Cantidad	Porcentaje	Cantidad	Porcentaje
<b>1. Inversión en educación, capacitación e información socios</b>				
No. De socios capacitados en el año (Educación Financiera)	120		0	
No. De Eventos de capacitación realizados en el año (Educación Financiera)	2		0	
<b>2. Inversión en educación, capacitación e información colaboradores</b>				
No. De colaboradores capacitados en el año	43		44	
No. De Eventos de capacitación asistidos en el año	105		11	
Gasto Operativo de la Institución	\$1.800.945,13	00%	\$ 2.077.387,87	100%

## COOPERACIÓN ENTRE COOPERATIVAS

INTERCOOPERACIÓN	Ejercicio actual 2020		Ejercicio anterior 2019	
	Cantidad	Porcentaje	Cantidad	Porcentaje
<b>1. Inversión en educación, capacitación e información socios</b>				
Obligaciones por captaciones con el público (a la vista y plazo)	\$17.545.450,51		\$ 15.168.460,27	
Monto de Captaciones recibidas de otras cooperativas	\$90.007,15	0,51%		,00%
Monto de Captaciones depositadas en otras cooperativas	\$852.201,90		\$1.368.490,44	
<b>Integración cooperativa</b>				
<b>1. Alianzas con cooperativas y organismos de integración</b>				
Número de alianzas con organismos del sector financiero populares y solidario	32			



## COMPROMISO CON LA COMUNIDAD

POLÍTICA SOCIAL EXTERNA DE LA COOPERATIVA	Ejercicio actual 2020	Ejercicio anterior 2019
	Cantidad	Cantidad
<b>1. Contribuciones para el desarrollo comunitario</b>		
Código de Ética Institucional	1	1
Política de Sigilo y Seguridad de Información de los socios	1	1
Política de transparencia de precios financieros	1	1
<b>2. Contribuciones para la conservación del medio ambiente</b>		
Consumo anual de energía eléctrica en kw	82.207	90.482
Consumo anual de agua potable metros cúbicos	2.026	
Consumo anual de resmas de papel	348	216
<b>3. Cobertura Geográfica</b>		
Puntos de atención	3	3
Número de canales de atención a socios en zonas rurales	1	0
Número de puntos de atención con acceso físico adecuado para acceso a personas con discapacidad física	3	3
Número de mecanismos de información a socios y comunidad	4	4



# HITOS

## INSTITUCIONALES

A pesar de las dificultades económicas que debió atravesar el país a causa, principalmente, de la pandemia por Covid-19, la Cooperativa de Ahorro y Crédito San Francisco de Asís Ltda., generó acciones para paliar posibles efectos negativos en sus indicadores, en cumplimiento de la normativa vigente.

Se cumplió a cabalidad con la generación de los diferentes reportes de estructuras reportables a la Superintendencia de Economía Popular y Solidaria, por lo que durante 2020, la Cooperativa no recibió sanciones o multas relacionadas con el cumplimiento al órgano de control.

Así mismo se cumplió con la entrega mensual de los reportes que dan cuenta del cumplimiento de las normas de prevención, detección y control de actividades ilícitas y financiamiento del terrorismo; así como los relacionados con los riesgos en personas, procesos, tecnología y eventos externos que ha atravesado la Cooperativa y ahora se cuenta con la automatización de indicadores y controles de riesgo de crédito, liquidez y mercado.

En marzo de 2020, ante la declaratoria del Estado de Emergencia Sanitaria, la Cooperativa activó su Comité de Crisis y mantuvo controles de flujo diario con el monitoreo constante de las transacciones de retiro y depósitos en número y montos en los puntos de atención físicos y en los canales virtuales a fin de validar posibles riesgos de retiros masivos, para lo cual se precautelaron

altos niveles de liquidez. También se monitoreó de forma diaria los vencimientos de los depósitos a plazo fijo y se generaron pre-negociaciones a fin de mantener óptimos indicadores.

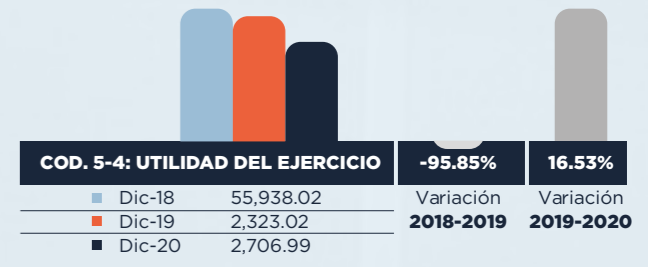
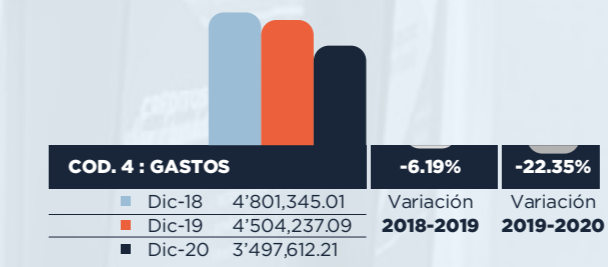
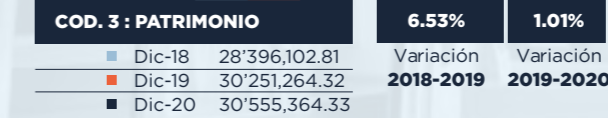
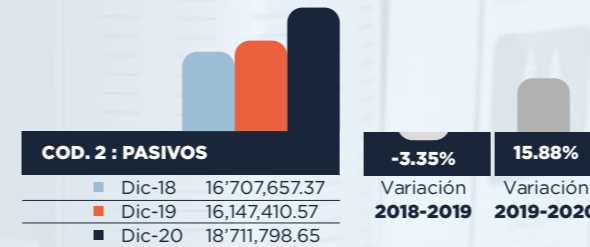
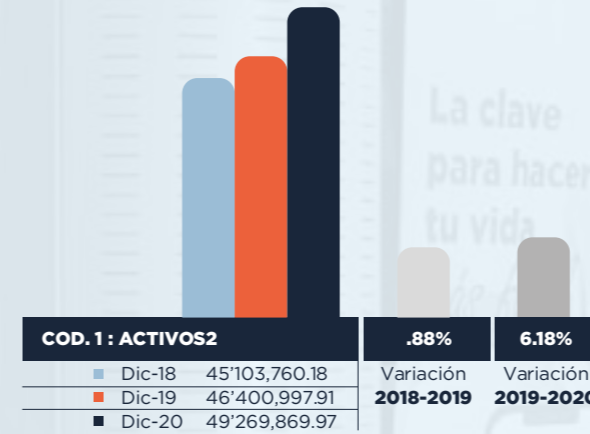
En 2020 la Cooperativa obtuvo líneas de crédito por \$6.60 millones con Fincoop y BanEcuador, lo que demuestra el cambio en el desenvolvimiento de los procesos de negocio, así como la buena gobernanza con la que se logró la reducción de más del 50 % de pérdidas respecto del 2019; 50 % también fue el nivel de reducción de gastos administrativos y operativos, sin considerar los gastos de control de la pandemia en el personal, como fueron fumigación de agencias, insumos de bioseguridad, pruebas médicas, movilización de empleados, y montos de inversión para la nueva imagen y el cambio de la misma en las agencias Centro y Prensa.

Uno de los logros fundamentales en el impulso de los canales digitales fue el reemplazo del hardware y software para la implementación de la banca virtual y billetera virtual. Los proyectos en los que se está trabajando son los de la implementación de la tarjeta Visa Debit y cajero automático. Hechos que aportaron en la mejora de la calificación de riesgo, pasando de B neutro a B+, demostrando que la Cooperativa es solvente y segura.

La ejecución del presupuesto fue adecuado considerando los temas coyunturales del atípico año.

# CUADROS GENERALES

## BALANCES DE LA COOPERATIVA



## DATOS DE CARTERA

DETALLE	31-Ene-20	29-Feb-20	31-Mar-20	30-Abr-20	31-May-20	30-Jun-20	31-Jul-20	31-Ago-20	30-Sep-20	31-Oct-20	30-Nov-20	31-Dic-20
Colocación Número	88	112	52	36	53	111	143	76	38	77	62	69
Colocación Monto	739,280	1'108,782	459,756	329,740	482,387	982,932	1'061,467	760,019	256,667	870,025	485,560	450,080
Saldo Cartera	16'559,929	17'127,300	16'925,634	16'978,378	17'261,670	17'855,511	18'281,652	18'430,241	18'069,719	18'428,493	18'395,287	18'290,088
Cartera Improductiva	1'831,397	1'781,879	1'698,877	1'646,670	1'605,379	1'489,013	1'462,336	1'393,912	1'495,020	1'357,736	1'372,288	1'289,855
Saldo Castigo	6'919,075	6'907,819	7'120,371	7'119,676	7'115,333	7'197,730	7'169,392	4'534,795	4'549,782	4'524,297	4'517,546	4'492,025
Índice de mora	11.06%	10.40%	10.04%	9.70%	9.30%	8.34%	8.00%	7.56%	8.27%	7.37%	7.46%	7.05%
Cobertura	101.16%	105.97%	101.89%	105.15%	113.19%	117.11%	121.82%	130.99%	120.58%	133.99%	132.21%	151.92%

## INDICADORES FINANCIEROS

PRINCIPALES INDICADORES	Dic 2016	Dic 2017	Dic 2018	Dic 2019	Dic 2020	Segmento 2
<b>ESTRUCTURA Y CALIDAD DE ACTIVOS</b>						
ACTIVOS IMPRODUCTIVOS NETOS / TOTAL ACTIVOS	24.51%	21.25%	58.76%	58.76%	54.23%	8.75%
ACTIVOS PRODUCTIVOS / PASIVO CON COSTO	116.51%	114.29%	123.73%	126.34%	128.26%	114.49%
<b>ÍNDICES DE MOROSIDAD</b>						
MOROSIDAD TOTAL DE LA CARTERA	33.96%	18.09%	9.73%	10.95%	7.05%	4.20%
<b>COBERTURA DE PROVISIONES DE CARTERA IMPRODUCTIVA</b>						
COBERTURA DE LA CARTERA PROBLEMÁTICA	92.17%	110.44%	90.65%	103.45%	151.92%	149.99%
<b>EFICIENCIA MICROECONÓMICA</b>						
GASTOS DE OPERACIÓN ESTIMADOS / TOTAL ACTIVO PROMEDIO	9.96%	9.24%	8.82%	4.44%	3.66%	5.38%
GASTOS DE OPERACIÓN / MARGEN FINANCIERO	-47.12%	-133.86%	-778.44%	445.56%	146.81%	97.90%
GASTOS DE PERSONAL ESTIMADAS / ACTIVO PROMEDIO	5.11%	4.38%	3.88%	1.98%	1.43%	2.42%
<b>RENTABILIDAD</b>						
RESULTADOS DE EJERCICIO / PATRIMONIO PROMEDIO - ROE	-43.48%	-27.54%	0.20%	0.01%	0.01%	2.42%
RESULTADOS DEL EJERCICIO / ACTIVO PROMEDIO - ROA	-21.42%	-10.08%	0.12%	0.01%	0.01%	0.41%
<b>EFICIENCIA FINANCIERA</b>						
MARGEN DE INTERMEDIACIÓN / PATRIMONIO PROMEDIO	-76.40%	-53.67%	-30.17%	-5.34%	-1.88%	0.66%
MARGEN DE INTERMEDIACIÓN / ACTIVO PROMEDIO	-31.09%	-16.13%	-9.95%	-3.44%	-1.17%	0.12%
<b>LIQUIDEZ CORRIENTE</b>						
FONDOS DISPONIBLES / TOTAL DEPÓSITOS A CORTO PLAZO	24.47%	29.41%	55.26%	39.18%	48.05%	25.30%
<b>VULNERABILIDAD DEL PATRIMONIO</b>						
CARTERA IMPRODUCTIVA DESCUBIERTA / PATRIMONIO (DIC)	8.03%	5.12%	5.47%	5.91%	4.26%	18.62%

Diseñado por: Alex Pulupa  
Quito 25, enero 2022

***iAsís,** te inspira a crecer!*

  [www.asis.fin.ec](http://www.asis.fin.ec)

